

# Grand Style

High Spec Personal Item

想像を超えたスタイルがそこにある



# Grand Style

無駄と思えるモノの中にこそ、他とは違う存在感がある



性能やスタイルは勿論のこと、このアイテムに託す作り手の想いを伝えたい。

それは、常識に取り込まれないこと。

作り手は顧客に対して、自らの経験値に応じたベスト・アイテムを提示する。

それは既存の領域で、過去の成功例を提案しがちだ。

果たして、ユーザーの想像を超えた更なる感動が、満足が、本当に提供出来ているのだろうか？

AIネクストの原点、「常識破りの自己主張」にこだわり続けること。

他人とは違うという、ステータスを貴方に。

PhotoData: Style-GSI  
150x100 桁・ポリカパネル付 FB 手摺  
踏板 タモ積層材  
塗装色 本体ブラック、踏板クリア

# グランスタイル 目次

パンフレットの閲覧には（表示）→ページ表示→見開きページ表示がお勧めです。

グランスタイル表紙…1P

グランスタイル裏表紙…2P

シリーズバリエーション…3P      ベーシック 6 アイテム

グランスタイル style-GS0…4-7P

グランスタイル style-GSS…8-13P

グランスタイル style-GSC…14-15P

グランスタイル style-GSI…16-17P

グランスタイル style-GST…18-19P

グランスタイル style-GSR…20-21P

グランスタイル style-VESTA…22-23P

グランスタイル M+ GSL/GSSM/GSSH…22P

グランスタイル M+ GSSK/GSOK/GSCD…24P

グランスタイル オプション（手摺）…25-29P

グランスタイル オプション（廻り部）…30-31P

# AINEXT DIGEST EDITION

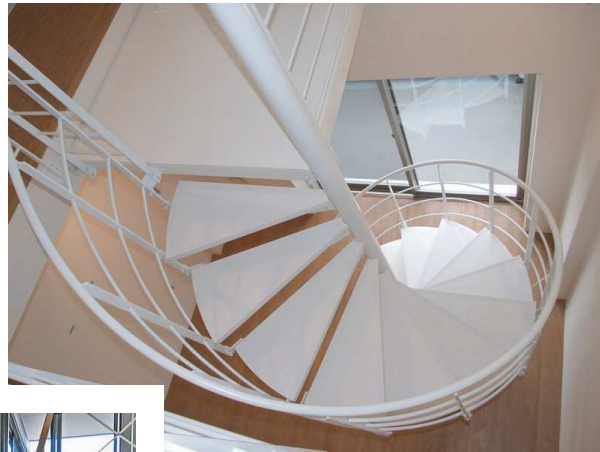
ハイグレードからエコノミー・クラスまで、最新アイテム情報を集約！

## Grand Style

High Spec Personal Item

想像を超えたスタイルがそこにある

Style-GSO



Style-GSR



Style-GSI



Style-GST

Models

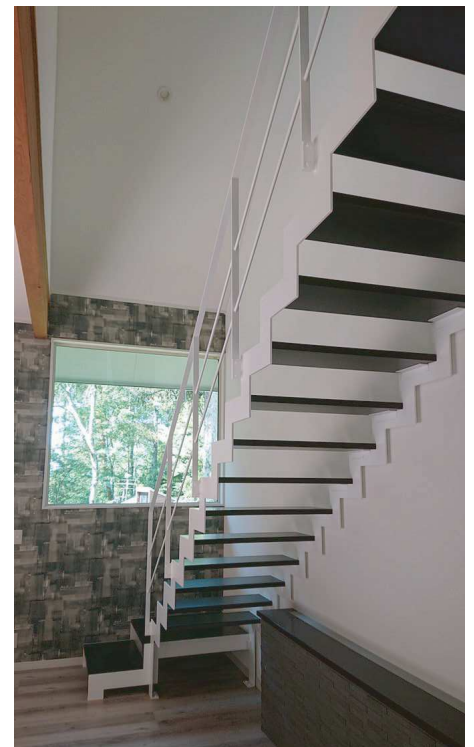
St フレームは基本 6 パターンで構成。

各々デザインをロケーションに合わせてカスタマイズ、  
貴方好みの、唯一無二のデザインに可変することができる。

Style-GSS



Style-GSC



# Grand Style

style-GSO

2本の大型ビーム（125or150x75）で構成された、破格の安定感



PhotoData: Style-GSO  
150x75 桁・木笠木付 FB 手摺  
踏板 タモ積層材  
塗装色 本体ブラック、踏板クリア

グランスタイル史上、最も堅牢な桁材を使用する。

重厚で威厳のある、ビンテージ・スタイルは、マイホームとともに威風堂々と存在し続けることだろう。

Wait a minute!

そんな、シンプルでスタンダードな構成に、

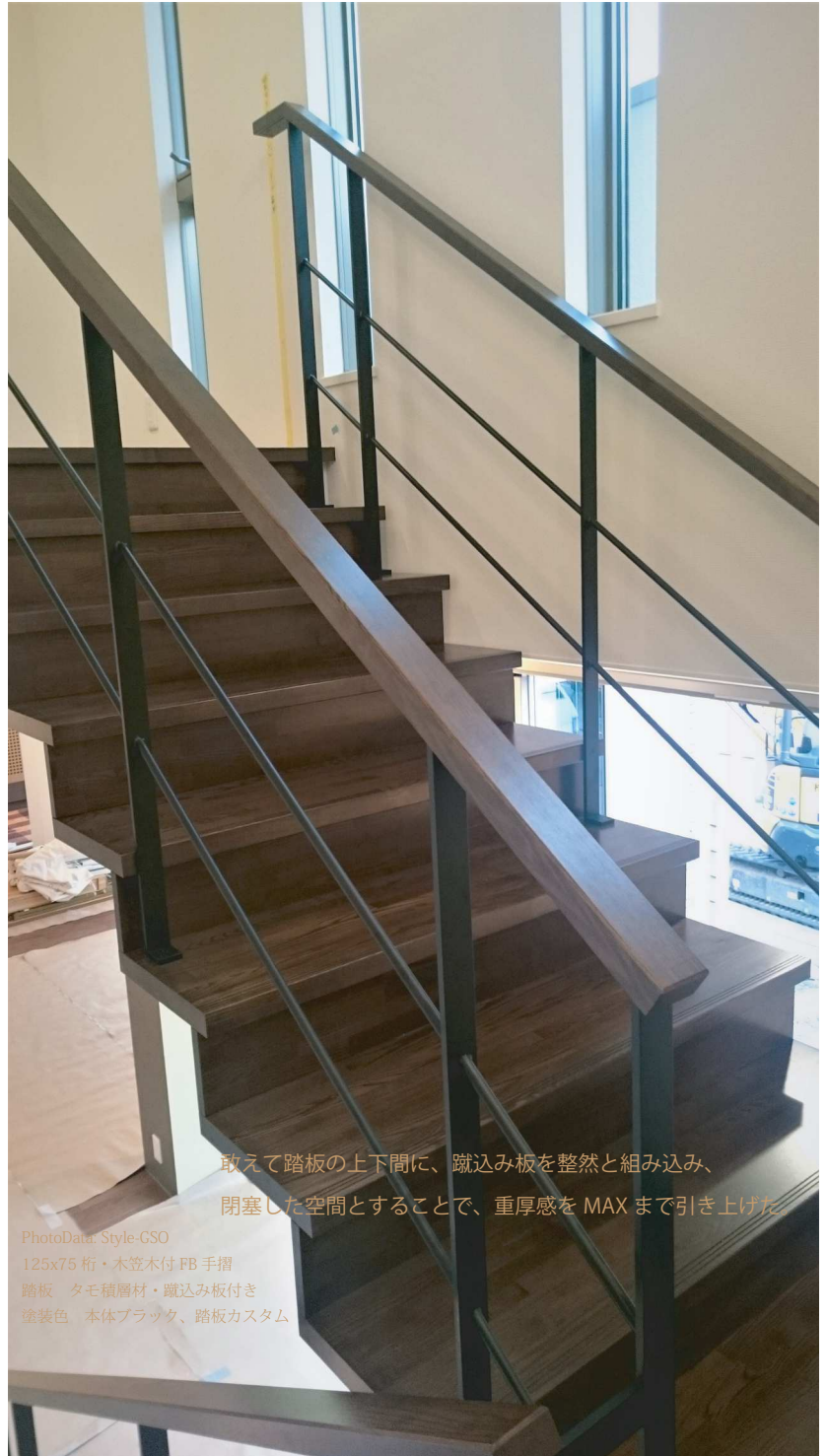
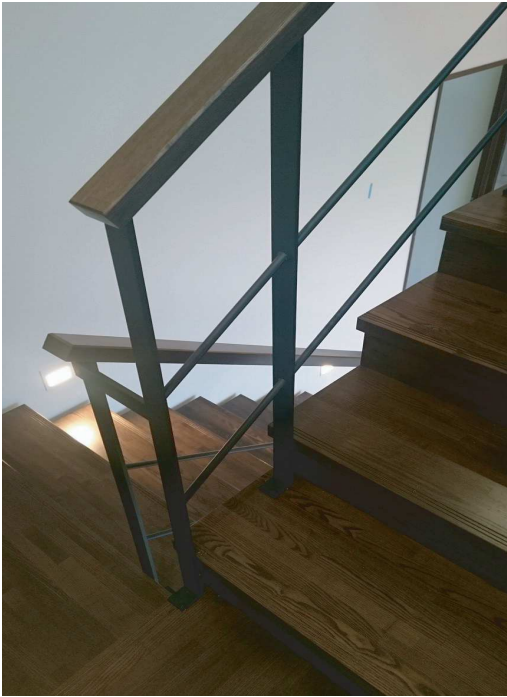
空間のシチュエーションに合わせたオプションを組み合わせることでどう可変するだろうか。

そんな、敢えて奇をてらう冒険に出ることも一興か。

ここにも「常識破りの自己主張」があればいいと思う。

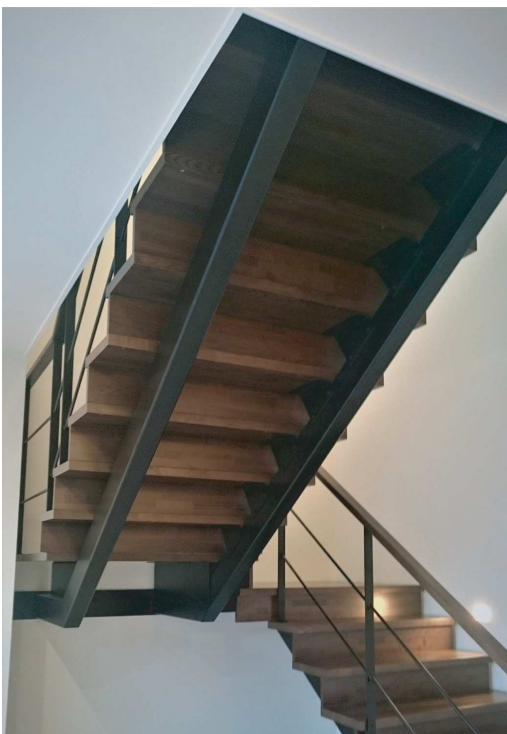
貴方は、あなたの嗜好で主張して頂ければ。

重厚かつ、伝統的なスタイルで

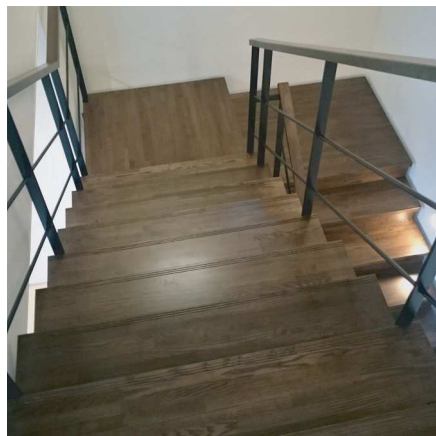
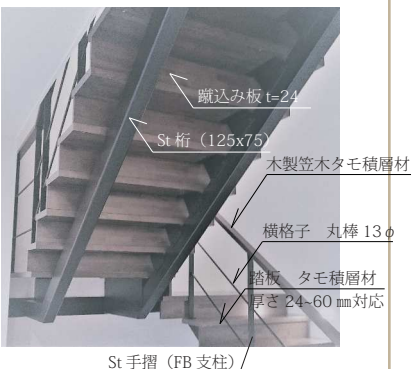


敢えて踏板の上下間に、蹴込み板を整然と組み込み、閉塞した空間とすることで、重厚感を MAX まで引き上げた。

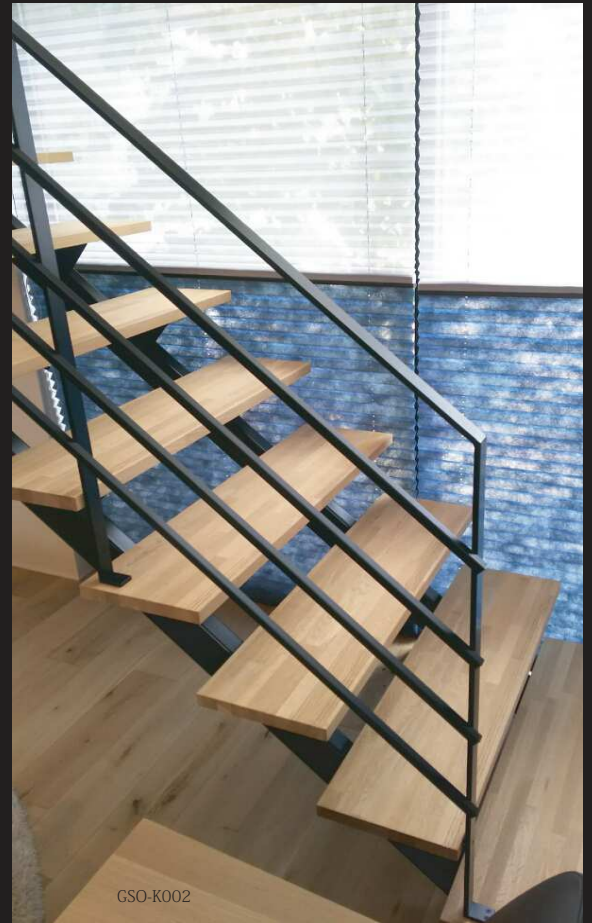
PhotoData: Style-GSO  
 125x75 桁・木笠木付 FB 手摺  
 踏板 タモ積層材・蹴込み板付き  
 塗装色 本体ブラック、踏板カスタム



各構成部材の名称（施工例の場合）



オーソドックスだからこそ、いじり甲斐がある。 階段としての「基礎」が、しっかりしてこそその自己主張ではなくてはいけないと思う。嗚呼面白いかな。



各構成部材はユーザーの意向でカスタムされています。(施工例の詳細については弊社 HP→お問い合わせメニューより各名称にてお問い合わせください。)

# Style-GSO >Other various

オーダーメイドだからこそ、組み合わせが面白い。

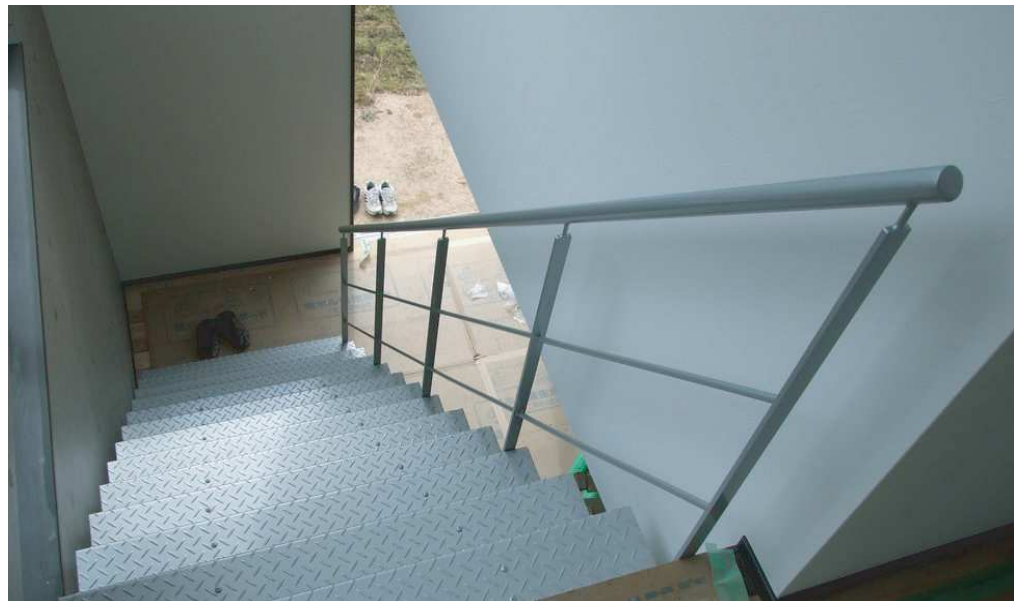
episode-4

基準となる組み合わせユニットで選ぶもよし。 オンリーワンの自己主張を具現化するのもよし。 どうせ他人と違うことは、他人にはわからないのだから。



各構成部材はユーザーの意向でカスタムされています。(施工例の詳細については弊社 HP→お問い合わせメニューより各名称にてお問い合わせください。)





アレンジ・パーツの選択肢は無限…  
踏板をパンチング、または強化ガラス仕様でアーバンテイストに。  
または、FRP グレーチングなどと組み合わせてワイルドスタイルで。



そもそも形は変わるもの



デザインと、セーフティーは相反することがしばしば。  
じゃあ、尖っていいことと、丸くていいことを組み合わせてみました。  
「思ったままを受け入れること」  
全てを肯定してみようではありませんか。



Style-GSS >The top is lightning、bottom is a flat =The saw type  
上は稲妻、下フラット。のこぎりささらということ

episode-8



ささらの上を稲妻のまま、下面をフラット。  
踏板を載せるなら、あまり見かけないギリギリのラインで揃えてみた。

PhotoData: Style-GSS  
9x150 稲妻ささら (のこぎり仕様)  
踏板 タモ積層材  
塗装色 本体ブラック、踏板ライトブラウン

例えば、稲妻ささらの下面をフラットにしてみよう。

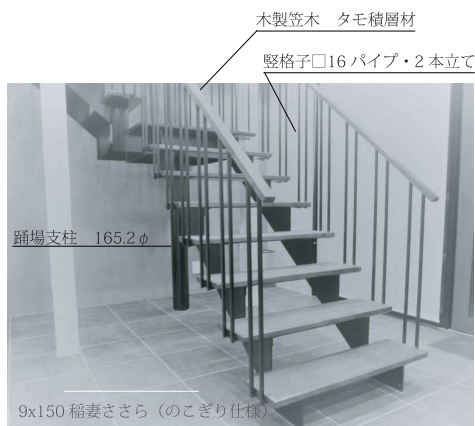
ちょっとした組み合わせによっては、Traditionalなイメージが定着した、  
そのイメージをよりモダンに仕上げることも。

さては、そのアンチテーゼもありか。

もちろん、伝統的なイメージを踏襲することも素敵ではないか。

ポストモダンはあるふれた今から脱却するのではなく、  
今を退屈と考える感性にあるのだから。

各構成部材の名称 (施工例の場合)



PhotoData: Style-GSS  
9x150 稲妻ささら (のこぎり仕様)  
踏板 タモ積層材  
塗装色 本体ブラック、踏板グレイ

直線、踊場、廻り。 その組み合わせはイメージできることすべて。  
極限までシンプルなデザインは思いつくことを具現化できるだろう。



個性が際立つデザイン。

だからこそ、個々のこだわりを最大限のパフォーマンスで実現したい。



## Style-GSC

ささらを主たるオブジェとすることで、サイドビューをよりシンプルに



PhotoData: Style-GSC  
110x90 稲妻ささら・FB 手摺  
踏板 ゴム積層材  
塗装色 本体ホワイト、踏板スーパーダーク



踏板をささらでクローズしてみた。

スチール階段という呼称で、まずイメージする定番のアイテム。  
アルミや木製ささらでは成立しない、孤高の存在といえるか。

さらに踏板の存在を消すことで、オープン・スタイルより強く、鮮烈に。  
上階との動線をより明確にすることで、立体的な空間の広がり的印象付ける。

《style - GSC》 インテリアの、主役たるに十分な存在だと想う。

## Style-GSC

曲げるも折り返すも自由自在。限りないスケルトン・デザインに執着こともありか。  
 (但し、自己責任の内で…)

この手摺の組み合わせは安全性を考慮したデザインではありません。  
 採用についてはよくご確認ください。



PhotoData: Style-GSC  
 110x90 稲妻ささら・パイプ手摺  
 踏板 ゴム積層材  
 塗装色 本体ブラック、踏板ブラック



PhotoData: Style-GSC  
 110x90 稲妻ささら・FB スクエア手摺  
 踏板 ゴム積層材  
 塗装色 本体ブラック、踏板ブラック



稲妻ささらにも合うスケルトン手摺。

稲妻型スチールささらと相性の良いアイテムといえばこの手摺。  
 もはやこれ以上のストリップは犯罪に等しい。

強烈な個性と安全性は両立させない。→果たして、こんなアイテムを製作してよいのか？  
 是非とも将来設計も含めて、納得の上で採用願いたし。

《style - GSC+スケルトン手摺》 常識を否定した、  
 カスタム・デザインでなくてはいけないあなたに。

# Grand Style

## Style-GSI

主たる桁を1本とすることで、階段下をより開放的に。

より踏板の存在と1本桁との組み合わせが均衡するデザインだ。



PhotoData: Style-GSI  
75x125 1本桁・FB/ポリカ手摺  
踏板 タモ積層材  
塗装色 本体ブラック、踏板クリア

### 各構成部材の名称（施工例の場合）



一本桁の魅力は、シーソーのような絶妙の左右バランスにある。

オープン階段のスタイルを突き詰めていくと、踏板と桁だけになる。開放感が向上した分、まるでシーソーのような揺れが気になるのだが。通常、踏板裏にリブ補強を入れたり、FB・丸棒などの鋼材で筋交いを足したりすることが多いのだが、それでは武骨なデザインとなりがちだ。

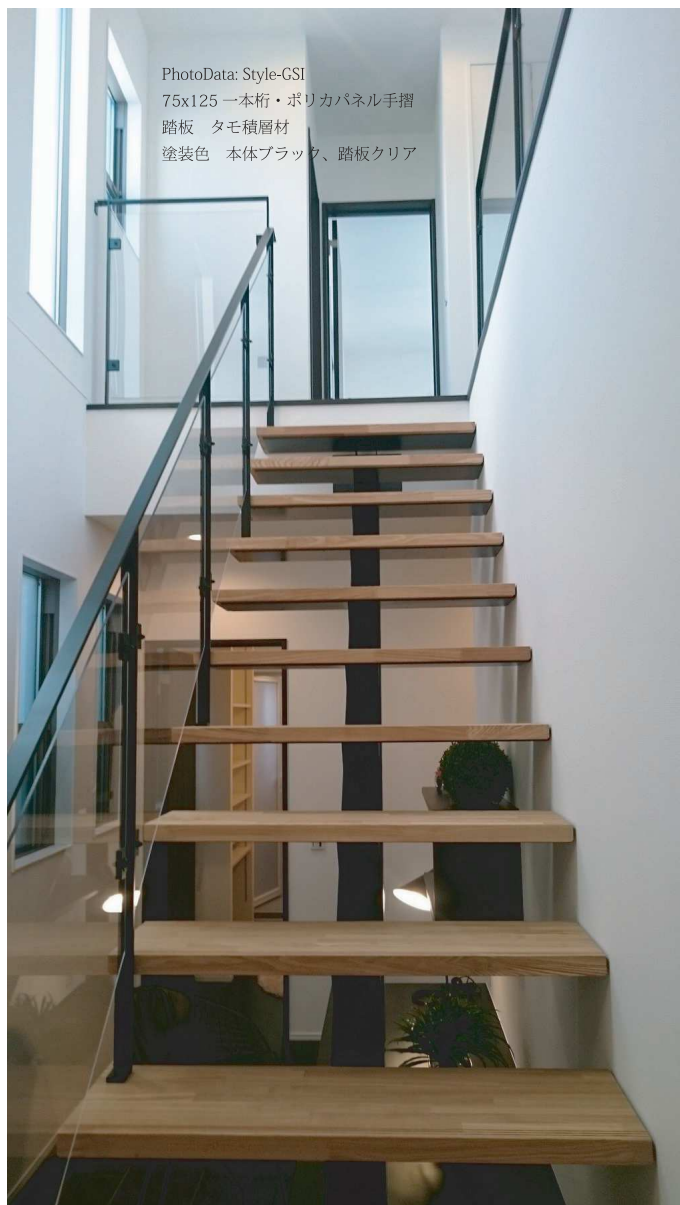
では、シンプルでかつ、強度を求めるという相反するにはどうするか。見掛け上、気にならないスペースに、さりげなくAIネクストのセオリー。

この答えはページの裏面に続く→

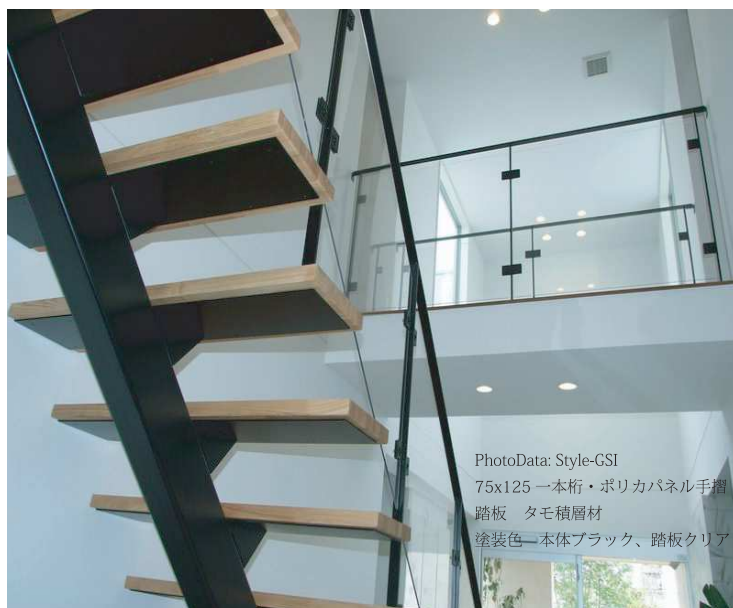


## Style-GSI

踏板裏のプレートを壁際で折り曲げて固定することで、十分な強度を確保。  
 不要な補強部品を排除して、よりスケルトンなデザインとなった。



PhotoData: Style-GSI  
 75x125 一本桁・ポリカパネル手摺  
 踏板 タモ積層材  
 塗装色 本体ブラック、踏板クリア



PhotoData: Style-GSI  
 75x125 一本桁・ポリカパネル手摺  
 踏板 タモ積層材  
 塗装色 本体ブラック、踏板クリア



より空間を自由にする。オープン階段のシymbol的な存在。

《style - GSI+スケルトン手摺》

そのシルエットは簡素で、スタイリッシュだ。

あらゆる角度から《見ること》を想定したデザインとなった。



PhotoData: Style-GSI  
 50x100 一本桁・丸パイプ手摺  
 踏板 タモ積層材  
 塗装色 本体ブラック、踏板クリア

## Style-GST

構造をフラット・バーで製作すると、サイド・ビューがより個性的に。

幾何学的なデザインを可能とするトラス構造が、最適な強度を実現した。



各構成部材の名称（施工例の場合）



form follows function.

《形式は機能に従う。》 その主形状がスチール・フレームであるが故に、より細く、よりしなやかな骨格に仕上げる事が可能になる。

木製階段が必要とする強度を、わずか9ミリ程度の厚みで作り出せるのだ。故に構造を省略、簡素化することで、そのパフォーマンスは最大限に発揮される。

建築家・サリヴァンは方程式を解いていくと、結果的に美しいものができると説く。究極のスタイルは、無駄を取り除いた先に自ずと存在するのだろう。

## Style-GST

決して前衛的なデザインではないが、何故だかワクワクする。

きっと子供のころから見慣れた、カッコいい風景が連想されるからだろう。



PhotoData: Style-GST  
9x38 トラスフレーム・ワイヤー手摺  
踏板 タモ積層材  
塗装色 本体ブラック、踏板クリア



敢えて語るならば、それは自然界の摂理を抽象したもの。  
装飾に無駄がなく、ある/パターンへの繰り返しには、  
崇高な美が宿るのではなかろうか。さて、どうだろう。



PhotoData: Style-GSI  
9x32 トラスフレーム・手摺  
踏板 ナラ積層材  
塗装色 本体ブラック&ホワイト  
踏板 スノーホワイト&ライトブラウン

PhotoData: Style-GSI  
9x32 トラスフレーム・スクエア手摺  
踏板 ナラ積層材  
塗装色 本体ブラック、踏板浸透塗料



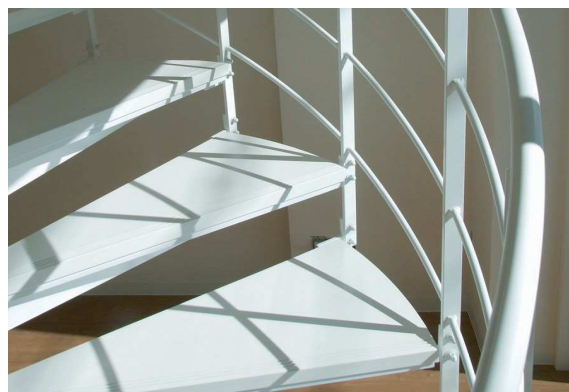
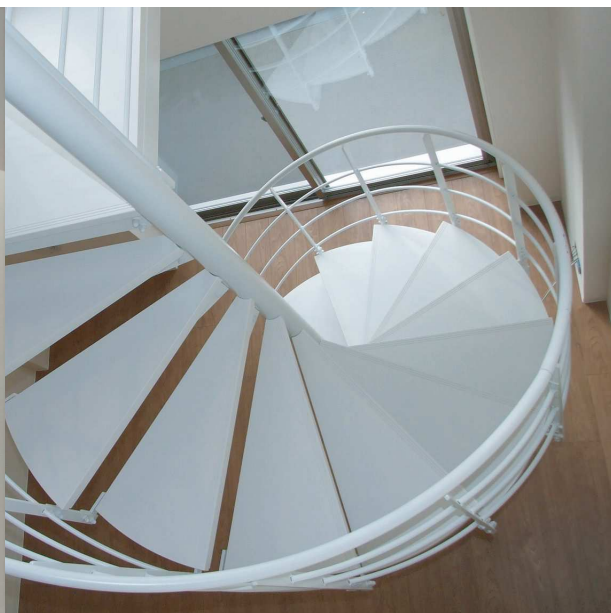
PhotoData: Style-GSI  
75x125 一本桁・ポリカパネル手摺  
踏板 タモ積層材  
塗装色 本体ブラック、踏板クリア

# Grand Style

## Style-GSR

ヘリックス (Helix) は垂直方向へ移動する合理的な手段。

螺旋回転しながら昇降する、角や折り返しの無いデザインだ。



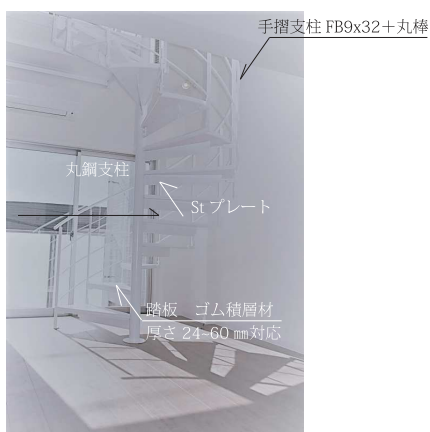
PhotoData: Style-GSR

丸パイプ・丸棒横格子手摺

踏板 ゴム積層材

塗装色 本体ホワイト、踏板ホワイト

### 各構成部材の名称 (施工例の場合)



ある解釈によると、螺旋のイメージは連続した運動性や、遺伝子などの構造に例えられることで生命力を感じさせる面があり、芸術作品などにおいては様々な意味を込めた象徴、シンボルとして用いられることも多いそうだ。

建築に当てはめると、それは上下階への繰り返しの構造でありながら、移動することと同じ位置をたどらず、360度の景色を展開していく、シンボルツリーということか。

例えば3段昇れば約半回転、5段ほど昇れば3/4回転する。高低差を含めて、通常の動線から見る景色とは、また違う何かが見えてこようというものだ。

新発見、それが時間経過による木洩れ日であれ、窓外の四季の移ろいであろうと。

## Style-GSR

誰もが憧れるステータスとして。大胆なアートとして。  
それがリビングにある生活を夢ではなく、現実にするために。



ドアを開けた瞬間、目に飛び込んでくるエレガントな曲線美。  
西欧の優雅なイメージを再現して楽しむもよし。  
その楽しく、陽気な形態をさらに印象付けるカラーリング。  
子供から大人まで、上の階までの動線がうれしい行動となることも。  
その選択は思うがままでは。

PhotoData: Style-GSR  
丸パイプ・丸棒横格子手摺  
踏板 ゴム積層材  
塗装色 本体ビュアホワイト、踏板スノーホワイト



PhotoData: Style-GSR  
丸パイプ・丸棒横格子手摺  
踏板 Pt-4.5  
塗装色 本体 パロット・グリーン

## Style-VESTA

強靱なフラット・フレームに、亜鉛メッキの武骨な組み合わせ。  
実用性よりも存在感に比重を置く、オープン階段の中でも異端児だ。



各構成部材の名称（施工例の場合）



錆びるはずもないのに、敢えて溶融亜鉛メッキ処理をするということ。

《必要性よりも存在感》 美しさという定規の次元が違う違和感がいい。  
VESTAというネーミングは米国の有名ランタンメーカーからイメージされたもの。  
ニューヨークの鉄道警備のために、タフな気象下で酷使されたつわものだ。  
ログハウスや木材表しの武骨な住宅にとって、もっとも相応しいアイテムだろう。

## Style-VESTA

柱や壁の凸凹、節有り、塗装ムラ、打痕、  
几帳面とは相反する、遊び心のある大人に。



# Grand Style M+

鉄と樹が複合体となることで、単一素材では無しえないデザイン・質感が具現化する。  
 スチール階段でありながら、敢えてそれを隠すということ。  
 そしてスチールという素材でしか出来ないフォルムを追求してみた。

## グランドスタイル・M+ (エムプラス) バリエーション

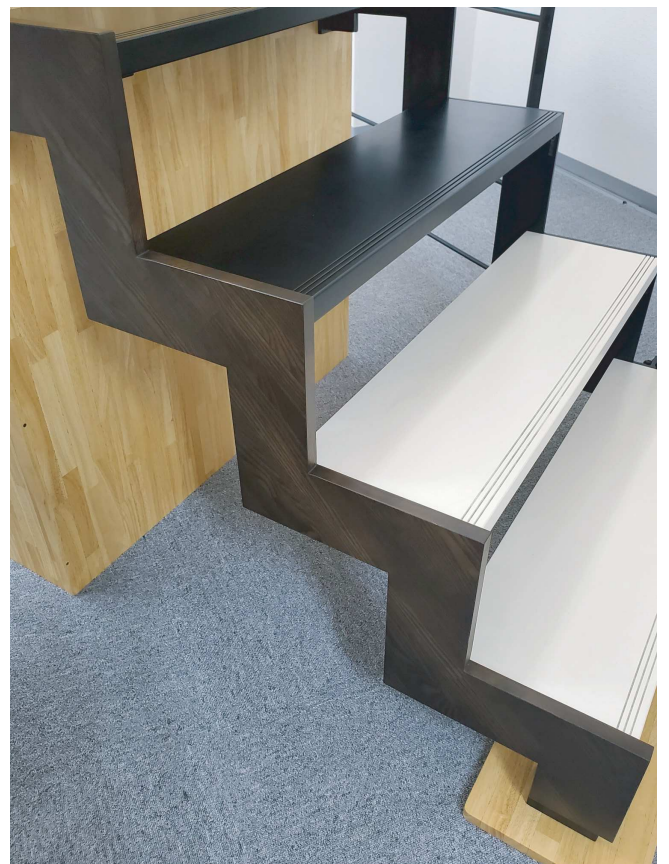
- ①GSL・片持ち階段＝スチールのキャンティ・レバーを木製箱踏板でシールドしたもの。
- ②GSSM・稲妻ささらを被覆する木製カバー。
- ③GSSH・更にキャンティと稲妻ささらがコラボすることで成立する箱型踏み板。
- ④GSSK・稲妻ささらには蹴込み板を組み合わせることでトラディショナルな空間の演出。
- ⑤GSOK・同じく角パイプ桁にも組み合わせ可能
- ⑥GSCD・一段おきにニッチ BOX を配置したユニークで遊び心のあるデザイン。

金沢・品川ショウルーム 展示アイテム

←①



②→



←③

品川ショウルーム 展示アイテム

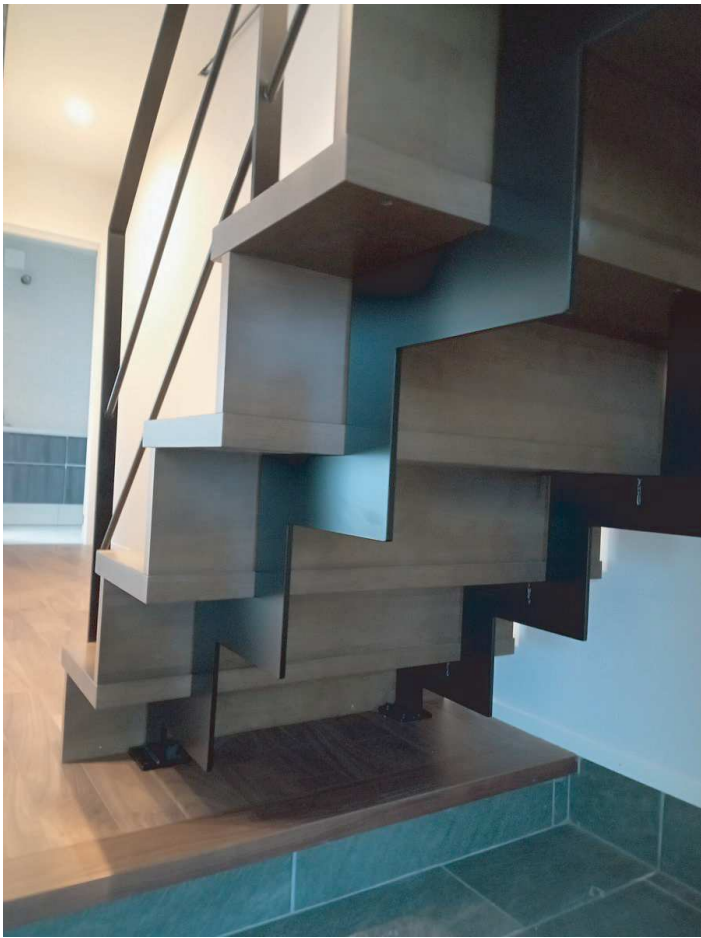
金沢ショウルーム 展示アイテム



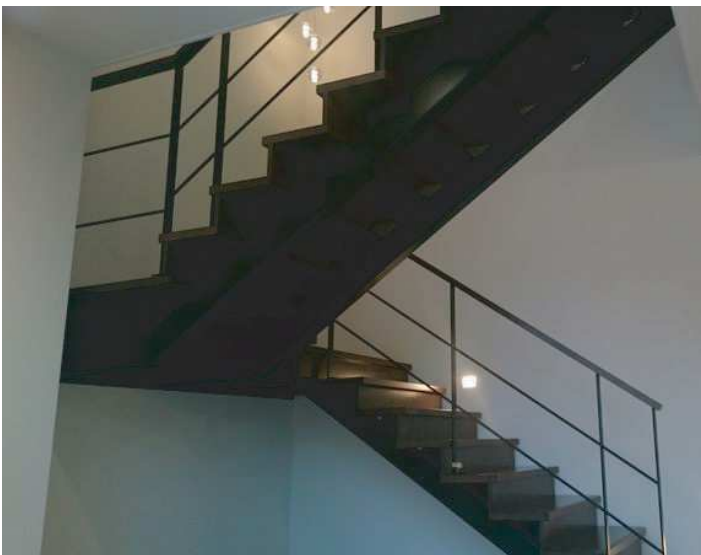


# Grand Style M+

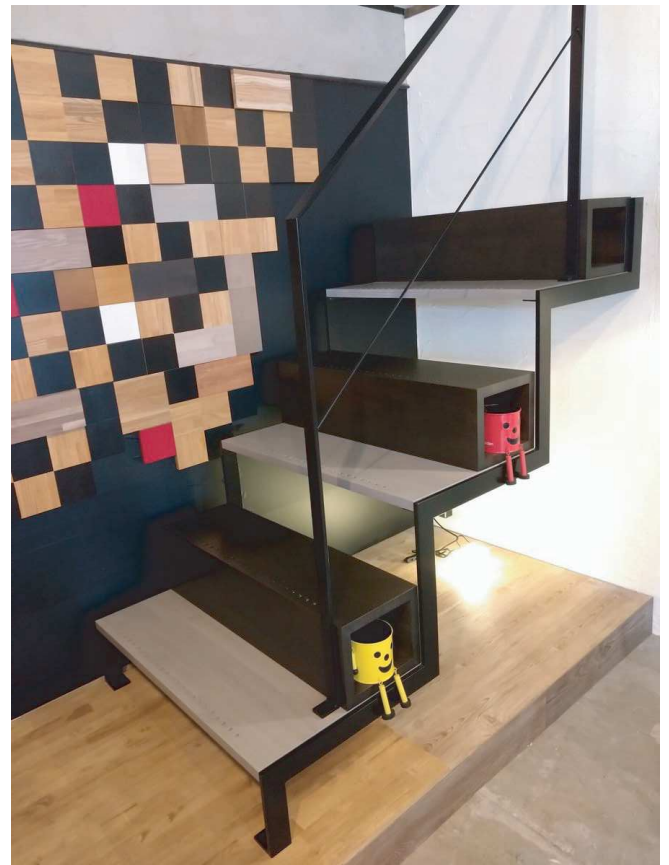
new Version



④ GSSK 稲妻ささら+蹴込み板



⑤ GSOK 角パイプ桁+蹴込み板



金沢ショールーム 展示アイテム  
⑥ GSOK 角パイプ桁+蹴込み板

# GRAND STYLE LIMITED- EDITION

## Optional Accessories

フレームを飾る秀逸なパーツ達。

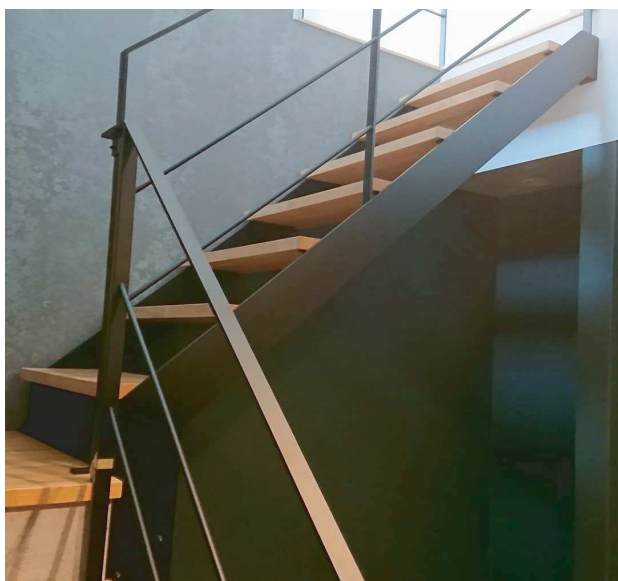
### naming of objects

階段手摺・吹き抜け水平手摺  
踊場・2・3段廻り  
防火裏板・蹴込み板・木製笠木

## 階段手摺・吹き抜け水平手摺

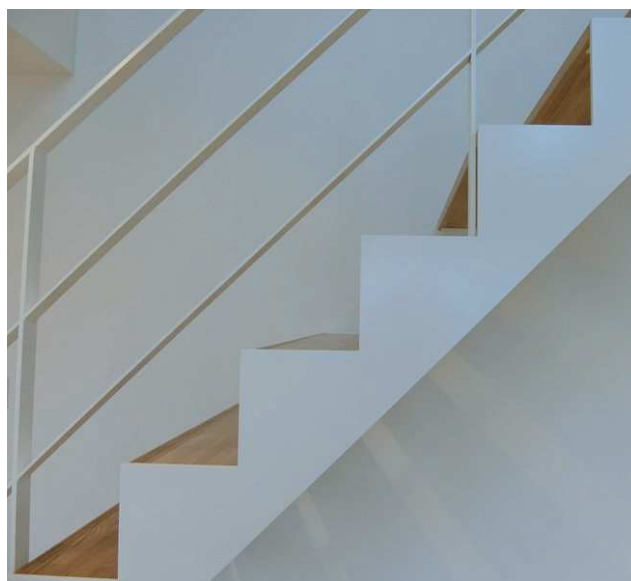
### 階段手摺

FB 笠木・丸棒横格子



丸棒横格子は6～13φまで可変できます。  
横格子本数は1～5本まで任意です。

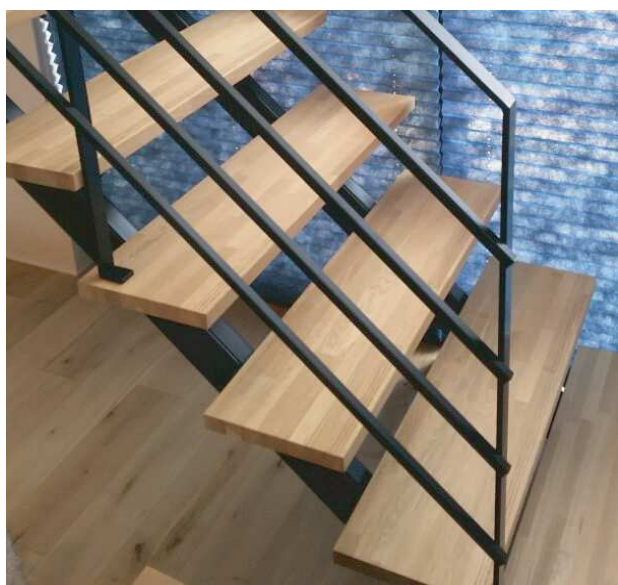
FB 笠木・FB 横格子



笠木、横格子 (FB) は4.5x32～12x50まで可変できます。

### 階段手摺

FB 笠木・角パイプ横格子



笠木、横格子 (FB) は4.5x32～12x50まで可変できます。  
角パイプ横格子は□9～25まで可変できます。  
横格子本数は1～5本まで任意です。

丸パイプ笠木・丸パイプ横格子



丸パイプ笠木・丸棒横格子

笠木、横格子 (丸パイプ) は21.7～48.6φまで可変できます。  
丸棒横格子は6～13φまで可変できます。  
横格子本数は1～5本まで任意です。

## 階段手摺・吹き抜け水平手摺

### 階段手摺

FB 笠木・横格子スクエア



笠木、横格子 (FB) は 4.5x32 ~ 12x50 まで可変できます。

FB 笠木・横格子スクエア・ポリカパネル (クリア)



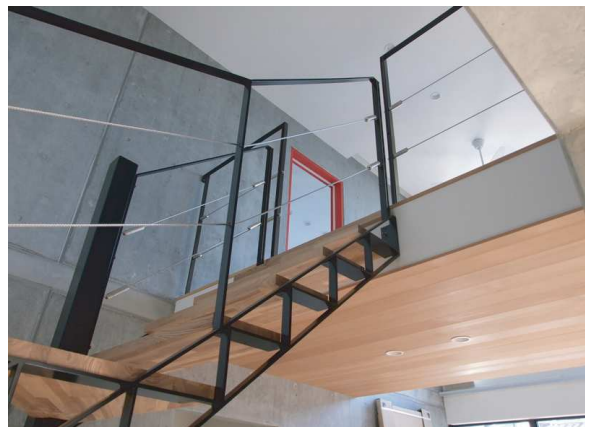
笠木、横格子 (FB) は 4.5x32 ~ 12x50 まで可変できます。  
ポリカパネルは 3 ~ 8 ミリまで厚みを選択できます。

### 階段手摺

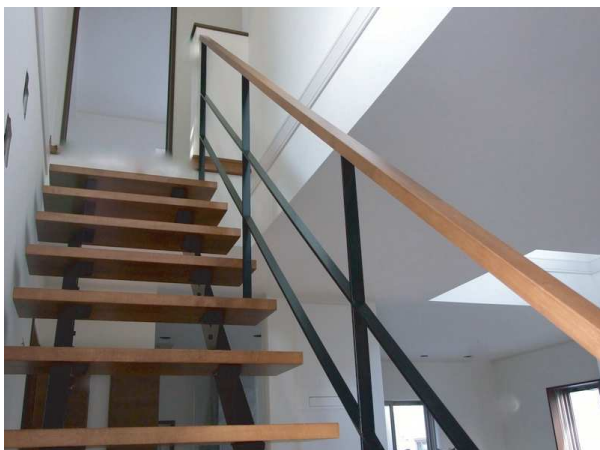
FB 笠木・ポリカパネル (ミスト)



FB 笠木・ワイヤー横格子



ワイヤーはテンショナー付きで 3 ~ 6φまで可変できます。  
ワイヤー本数は 1 ~ 5 本まで任意です。



木製笠木 (階段・吹き抜け手摺共通)



木製笠木は 15x50 ~ 100x80 まで可変できます。  
横格子に幕板として施工もできます。  
塗装色は踏板と同仕様にてオーダー可能です。

## 階段手摺・吹き抜け水平手摺

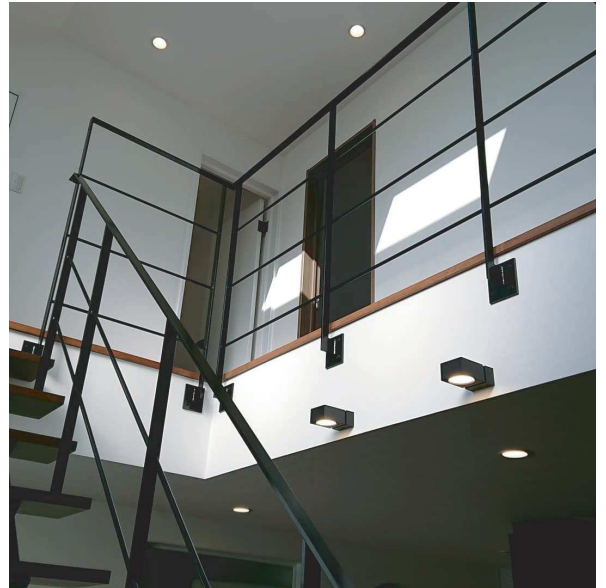
### 吹き抜け手摺

床置き手摺 / 笠木・横格子・木笠木付き対応



笠木、横格子 (FB) は 4.5x32 ~ 12x50 まで可変できます。  
横格子本数は 1 ~ 4 本まで任意です。

アウトリガー手摺 / 笠木・横格子・木笠木対応



笠木、横格子は全てのデザインに可変できます。  
手摺を梁 (壁面) に横付けすることで廊下を広く使えます。

### FB 笠木・ポリカパネル (クリア)



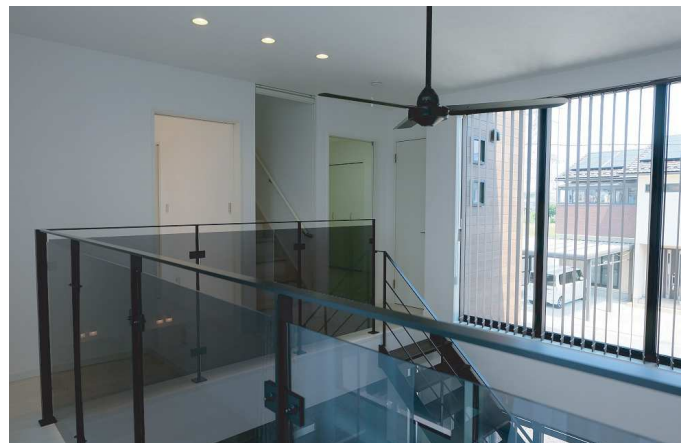
### FB 笠木・ポリカパネル (ミスト)



### FB 笠木・縦格子

縦格子は横格子部材共通。

ポリカパネルはその他カラー選択も可能。  
ポリカ以外の素材は、安全性に劣るため現地にて手配していただくことも可能ですが、お勧めいたしません。



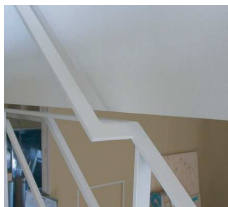
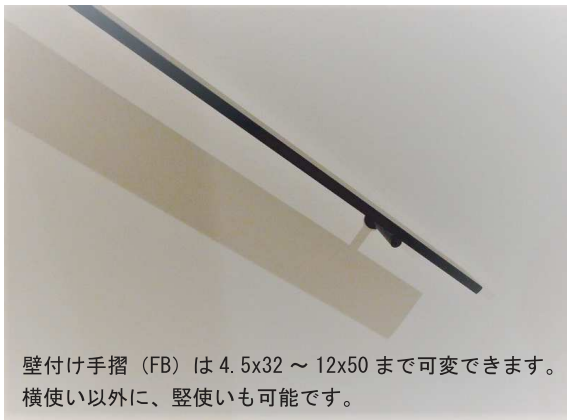
### FB 笠木・ポリカパネル (アンバー)

## 階段手摺・吹き抜け水平手摺

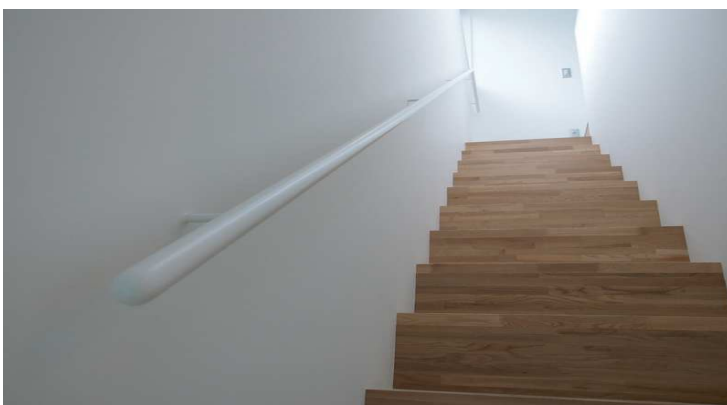
### 壁付け手摺

FB手摺 直線・豎手摺 木笠木対応

壁付けFB手摺は壁面の内・外全ての面に取付できます。  
階段FB手摺とデザインを統一することで連続したイメージに。



壁付け手摺 (FB) はクランク可能  
階段手摺と一体として上階まで。



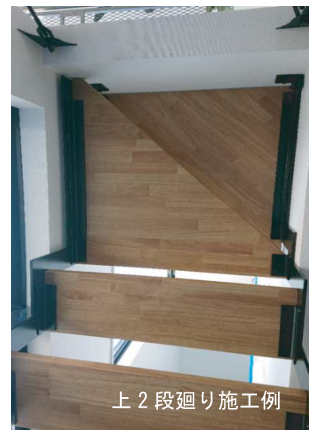
丸パイプ手摺 直線・縦手摺  
(埋め込み・露出仕様 選択可能)

## 踊場・2段・3段廻り・変則加工

### 踊場

#### 下・中間・上踊り場配置

踊場を設けることで、余裕のある方向転換と、ちょっとした遊び心のあるスペースを確保できる。



### 2段廻り

#### 下・中間・上場配置

2段廻りは45°廻りで効率よく方向転換ができる。足元にも余裕のある、安心のスタイルだ。

## 踊場・2段・3段廻り・変則加工

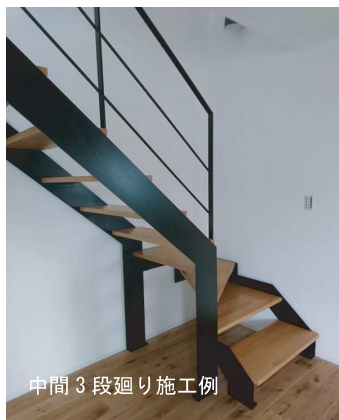
### 3段廻り

下・中間・上場配置

省スペースで、かつ最も効率よく上階に。  
毎日の上り下りをリズムよく、軽快に。



下3段廻り施工例



中間3段廻り施工例



上3段廻り施工例



下3段廻り施工例



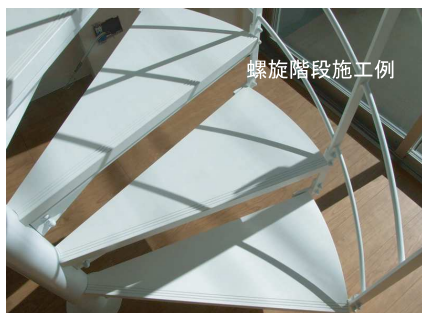
中間3+3段廻り施工例



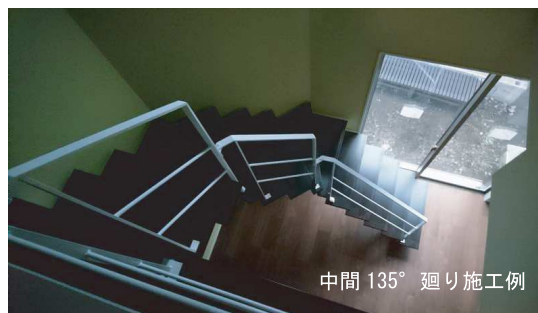
中間踊場+3段廻り施工例

### 螺旋回転、変則廻り・加工

定番の踏板形状も、オリジナル加工も、その Situation に合わせて。  
グランスタイルはオールマイティー。《Can be ordered》



螺旋階段施工例



中間135°廻り施工例



下段30°廻り施工例

# 防火裏板・蹴込み板・補助パーツ

## 防火裏板

防火地域の建築に必要な耐火基準をクリア。出来る限り意匠性を失わず、安全対策も。



\*一部デザインは耐火要件を既に満たしています。詳しくは担当者まで。

防火裏板範囲を図示  
\*実際の色はブラック

準防火地域内の制限（法 62 条）及び（令 136 条の 2）  
3 階建以下で、延べ面積が 500 平米以下のものであれば、省略することができます。  
3 階建の場合は、準耐火建築物の木造要件として、防火裏板併用で鉄骨造階段が必要です。

## 蹴込み板（木製・ポリカパネル）

上下踏板間の安全対策として、またはオブジェとして重厚なイメージ作りに。



木製蹴込み板 t=24・30  
踏み板と同素材・塗装が可能



ポリカパネル t=3.0  
クリア以外の有色も可能  
不要になれば、撤去も。

## 補助パーツ

オープン階段をより安全・機能的に。建物のシチュエーションに合わせて。

### 床置き荷重均等ベース



床タイル先施工用ベース

タイル施工後に階段を設置する補助具  
タイルとプレートのクリアランスが確保出来ない場合、床等の経年変化・過大な負荷が掛った場合は、タイルが割れる場合がありますので御了承の上、採用してください。

### 鉄骨造建物用先付けベース



S 造ハウスメーカー向け仕様例

H 鋼対応ベースです。C 鋼用もあります。

### ささら振れ止め金具（A 仕様）



稲妻ささら施工例

踏板裏取り付け（A 仕様）とささら固定（B 仕様）あります。



# GRAND STYLE LIMITED- EDITION

## Optional Accessories

踏板の選択肢は、貴方のために限りなく。

### naming of objects

踏み板 (木製・スチール・  
強化ガラス・FRP グレーチング)

## 木製踏み板 (全 7 種 + α)

### 標準集成材 (7 種)

小角材 (約 3 センチ角) を平行にそろえ、長さ、巾方向に接着して 1 枚板に集成したものを。強度にばらつきがなく、自由な大きさや形をつくれ、無垢板に比べ割れや狂いが生じにくい。

### ゴム (ラバーウッド)



「ゴム」と呼称しておりますが、「ゴムの木」のことです。ラバーウッドとも称されます。ラテックス=ゴムの原料として樹液を採取した後の木を再利用した、とてもエコなアイテムです。材質は適度に硬く、素直で加工性が良く、それに耐水性のある表面処理をすることで、長年の使用に耐える大変使い勝手の良いアイテムです。空気を適度に含み、合板床に比べ暖かい肌ざわりが心地よい、オープン階段には相性の良いポピュラーなパーツです。

### タモ (アッシュ)



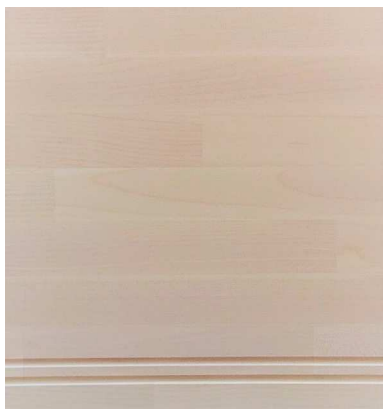
木目のすっきりとした美しさ、踏み板としての強度とも申し分ない。シンプルなラインと価格で、よりスタンダードに近いポジションと云えるファイン・アイテム。ダーク系の塗装にも強い濃淡の木目が特徴だが、無理な着色はせず、ぜひ素材感を大事にしたクリア系の塗装で使いたい。

### ナラ (オーク)



木目や道管のはっきりとしている。柾目面に多々虎斑が現れ、その模様が良しとされるのだが、寄木の集成材という仕様のため、パーツごとに寸断されるのが少し残念。タモより硬さがあり、重厚感がある。クリア・または浸透系塗料で、ナチュラル感を出したカラーリングをお勧めしたい。

### カバザクラ (パーチ)



カバザクラという通称で(桜)と混同・または近縁種と思われがちだが、全くの別種である。但し良材が手に入りづらい(桜)とよく似た素材感には高評価。すっきりとした美肌の美しさ、素直さが日本人好みだ。もちろん踏み板としての強度も申し分ない。

### 国産杉 (ジャパン・シダー) 節有・無



およそ木種として最もなじみのあるものですが、その柔らかみのある肌触りとは裏腹に、へこみやキズ、反り、割れが日常的に発生することを覚悟の上で採用したい。集成材として使用することで、幾分反りを軽減することができる。

### 胡桃 (ウォールナット)



床材の最上品種。緻密さ・堅牢さ・なによりその木目の美しさが魅力。塗装なしでも感じる圧倒的な存在感を、デザイン階段と云う特別なインテリアで表現できる。住まう人のステータスとして、何よりパーソナル・オーダーポリシーに準拠した至高のアイテム。

### 選択できる木種はその他に 10 種類以上。

踏板材として可能な限りの木種を用意します。用途は床材であれ、化粧材であれ、貴方が使いたいと思うものを最善の工夫で実現します。「無理だろう・お勧めしたくない」は申しませんので、忌憚なくお申し付けください。

## 非木製踏み板（全5種）

### 鋼製踏板（2種）

#### パンチング（金型孔明け加工）



日差しや灯りが透過する、スチール製の踏み板。階下へ光を落とすことで、階段下の明るさを確保できること、夜間は下からの照明で、足元が認識しやすいこと。何よりもその光と影が作り出す、スタイルがクールだ。貫通穴の形状（丸・角など）、大きさ・ピッチ・方向（平行・千鳥など）、隅からの配置などは自由に設置可能。

### 強化ガラス踏板（2種）

#### 合わせガラス・透明（ドット加工）



### FRP グレーチング



スチール製平板を強度、デザインで用途に応じて加工したもの。パンチで孔開けしたり、圧延で模様を付けたりしたものが人気だ。

### 縞鋼板（チェッカープレート）



名前の由来は鋼板の表面に互い違いに格子状の小さな縞状の突起（リブ）が、連続して付いていること。本来は濡れた屋外でのスリップ止めや鋼板の強度 UP が目的だが、その見た目がワイルドで、ビンテージ感を容易に再現できることから、室内でも無機質な建築材と組み合わせることで評価が高い。

### フロスト合わせガラス（縦溝加工）



強度を増したガラスの間に飛散防止のフィルムを圧着して、損傷時に転落や踏み破りにより安全性を高めたもの。ハイセンスなショップやショールームではよく見かけるが、一般の住宅には採用を控えがち。逆にそこが他社とは違う個性を発揮できるというものか。

FRP（繊維強化プラスチック）をグレーチング（格子）形状にしたもの。

採光性、通気性に優れ、視線を少しずらすだけで遮蔽することも可能。色は緑色掛かったクリア・グレー等。隙間が気になる時は、上面にポリカパネルを引くことで恐怖心や物が落ちることを予防できる。

# GRAND STYLE LIMITED- EDITION

## Optional Accessories

塗装の選択は、貴方の想いがすべて。

Image of the color

naming of objects

Carefully selected colors  
& More

AI ネクストのアイテムが、「Décor＝装飾」と呼ばれる所以。  
インテリアとしての必要性と同じく、アートとしての存在として。



## Requests and Suggestions 要求と提案

色は選択肢ではなく、造り出すもの。

グランスタイルのプロミス。それは要求されたデザインを再現するだけではなく、ユーザーの潜在化したイメージを具現化していくこと。作り手としてのプライドと威信をかけて。

# Carefully selected colors

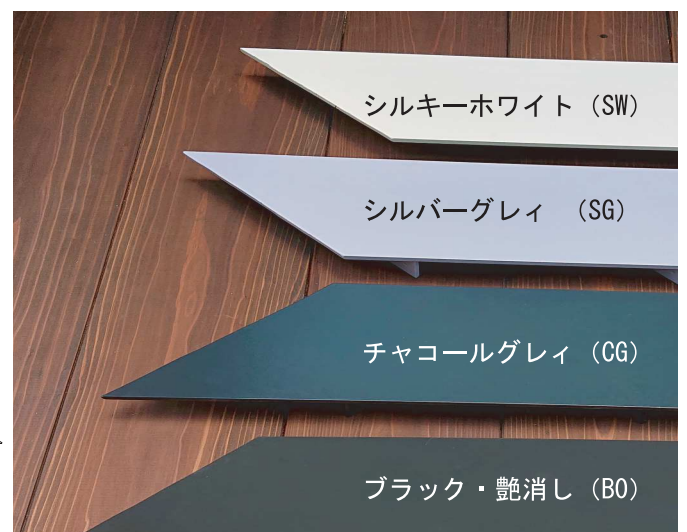
## グランスタイル・基調色

階段本体（フレーム）及び手摺、金属系踏板対象色

ベーシックカラー（基調色）achromatic&chromaticcolor 8種

### 無彩色（achromatic color）

#### ブラック（艶消し）



無彩色～準無彩色（便宜上の呼び名）のイメージ。  
スチールの質感を重視した重厚な、より質量を感じられる塗装色のグループだ。無機質な仕上がりと、何者にも媚びない存在感がユーザーより支持されるのだろうか。

塗装色の色合いが撮影された条件下や印刷の仕上がりで実物より異なるように表現されることがあります。

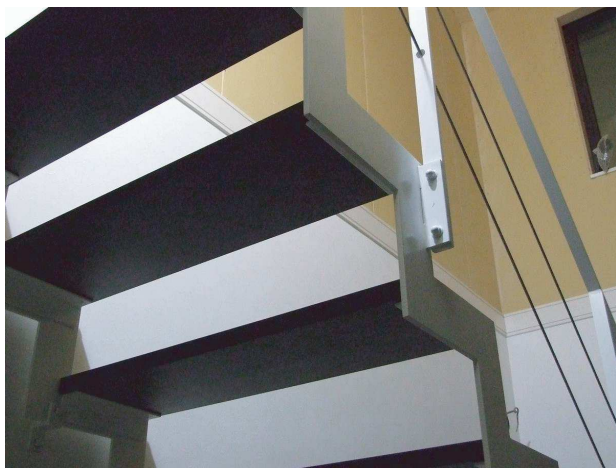
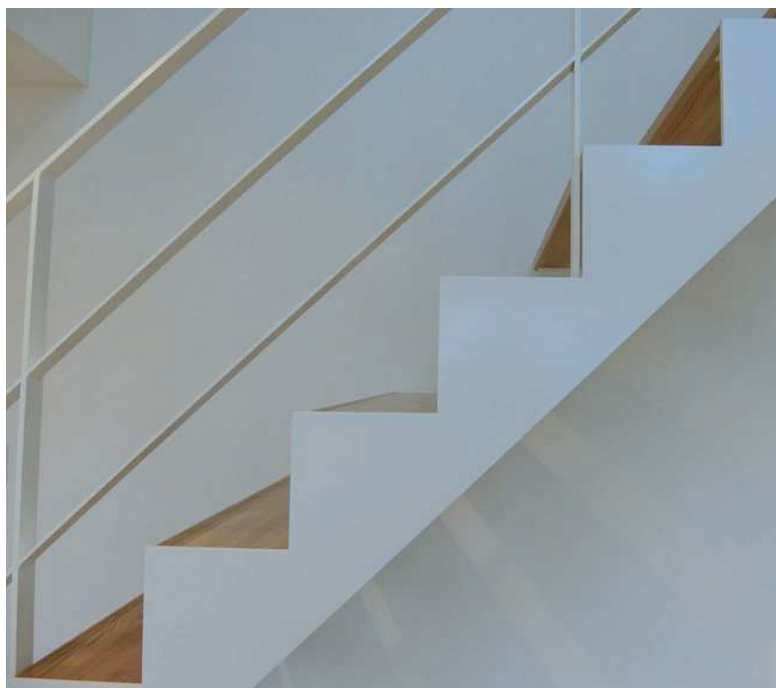
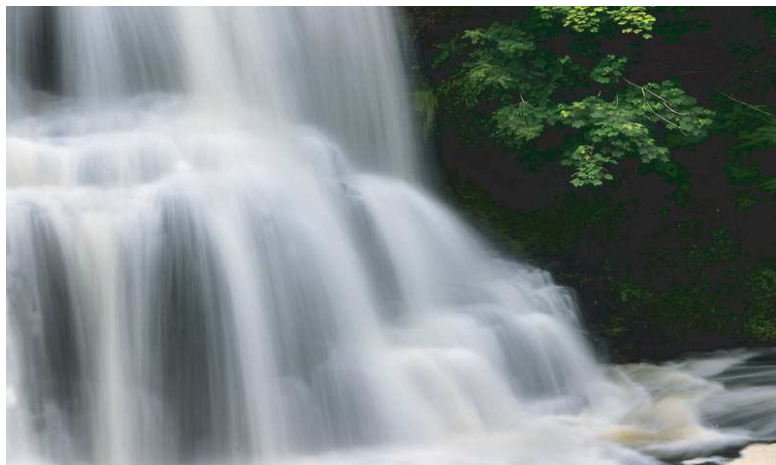
## 無彩色 (achromatic color)

---

### シルキーホワイト



その名のごとく、シルクの滑らかさと優雅さをイメージする。  
わずかにグレイ掛かる色味を語るならば、妖艶な貴婦人とも云えるだろうか。



フレームをホワイトとした場合、その繊細なレリーフで踏板と優しく馴染む  
場面が心地いい。

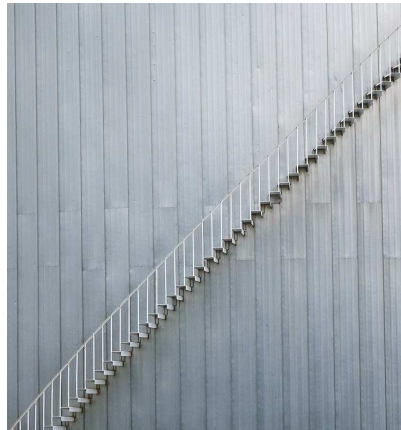
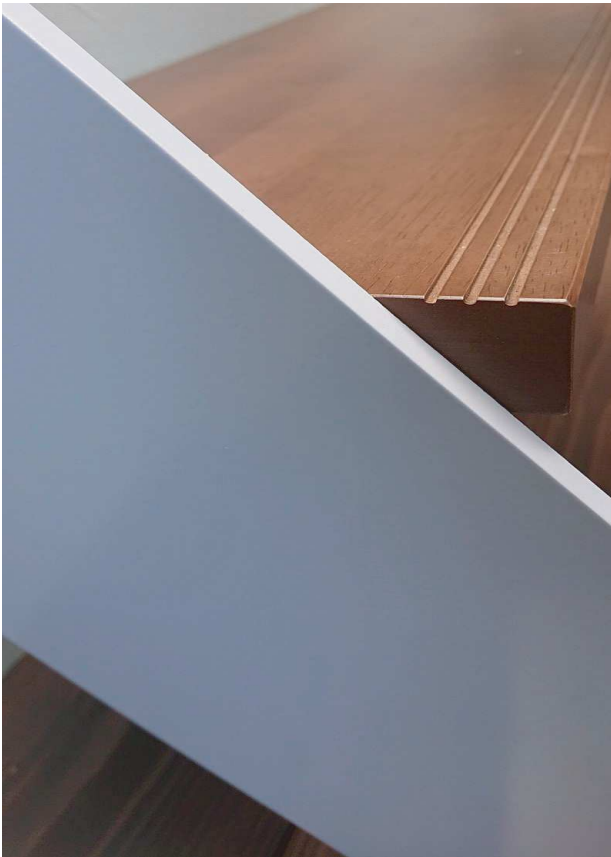
その眩しすぎず、他の色と調和する「シルキー ホワイト」は末永く愛され続  
けていく選択肢に間違いない。



塗装色の色合いが撮影された条件下や印刷の仕上がりで実物より異なるように表現されることがあります。

無彩色 (achromatic color)

シルバーグレイ



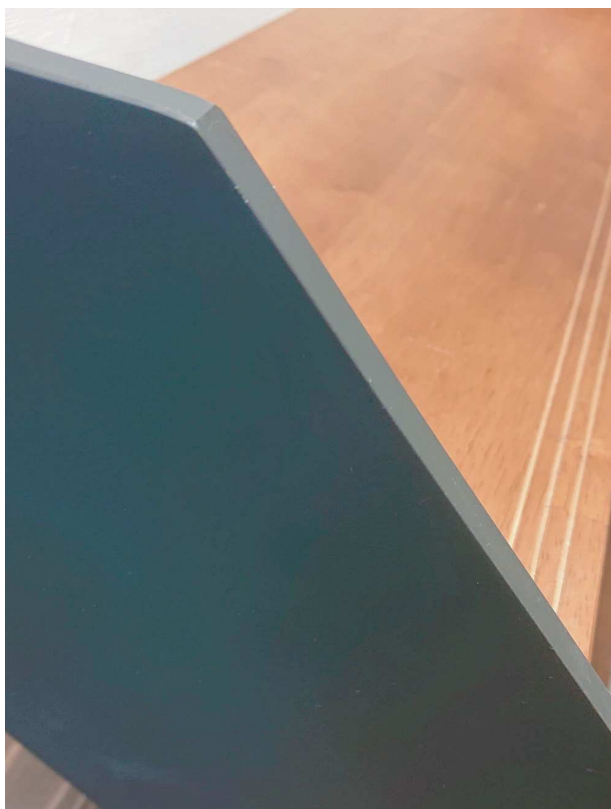
シルバーグレイ (silver gray) は銀灰色。銀色がかった灰色。どちらかという、メタリックな鈍い輝きをイメージすることが多いが、ここは敢えて輝きを押しさえ、木質系のインテリアと調和の余地を残してみた。  
メタリックを含まないフラットな色合いは、英語本来の「経験を積んだ熟練」「円熟した」というニュアンスに近づけられたと思う。

その色味は適度な明るさ、さわやかさ、柔らかさ、軽やかさ、そして温かみさえ感じることだろう。過度に主張しない、調和のとれたカラーで今後の行く末に希望と安らぎを求めのも良いのではなかろうか。



無彩色 (achromatic color)

チャコールグレイ



(charcoal grey) 黒っぽいねずみ色。濃い灰色。黒灰色。暖炉のある家や、キャンパーに最もなじみ深い色合いとすれば、「燃やし切った消し炭の色」というのが近い。

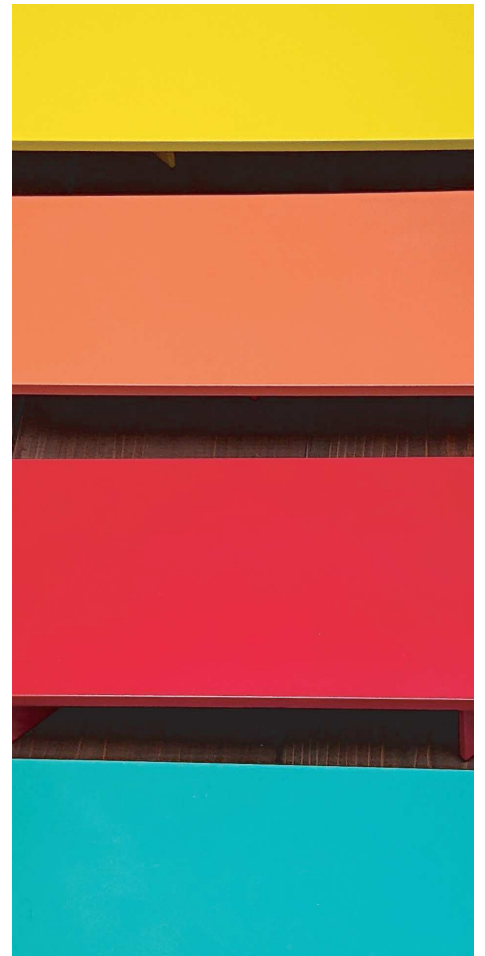
落ち着いた大人の雰囲気を楽しめ、合わせるインテリアの豊富さに定評がある。“クラシカルな雰囲気”に仕上げるには、チャコールグレイと相性が良いブラウン系のインテリアと合わせるのがお勧めというものか。

有彩色 (chromatic color)



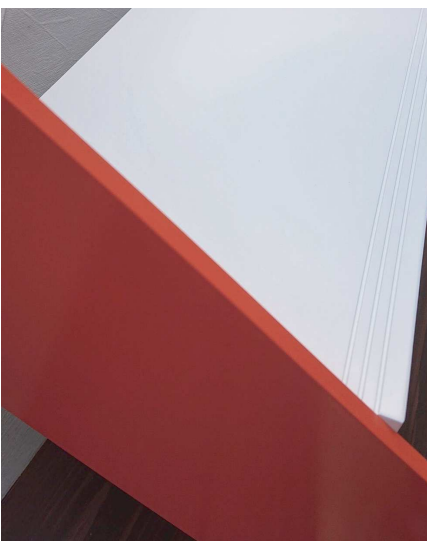
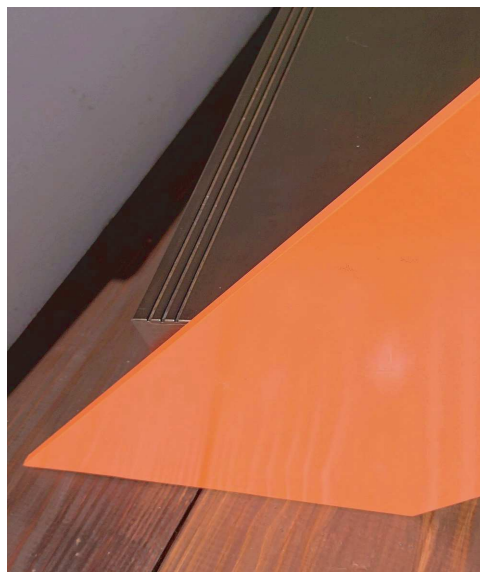
ジョンブリアン (jaune brillant)

フランス語のジョーヌ・ブリアン、つまり、輝くような黄色という意味に由来する色。ひまわりのような色でアースカラーとの相性抜群。



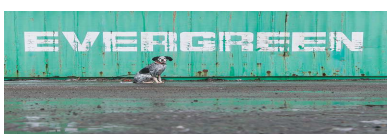
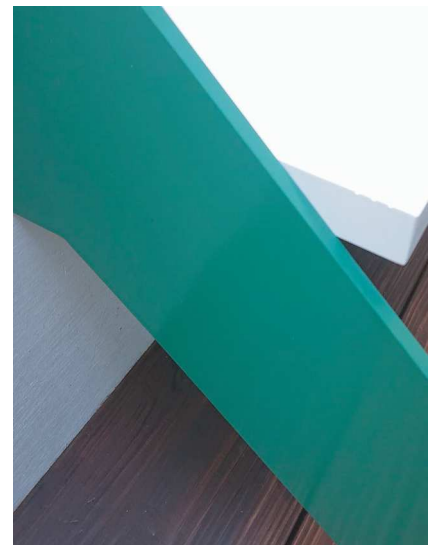
バーミリオン (Vermillion)

和名では朱色が近似色。銀朱ともいう。朱色より黄色味が強い。カーマインとともにポジティブになれるカラー。ブルーの補色になるので、相性の良い 2 色を上手にインテリアに取り入れられると嬉しい。



カーマイン (carmine)

例えば日本車の色は「白」が最多。「赤車」はよほどの思い入れか、最上級スポーツ車であろうか。でも大丈夫、オープン階段は階段の中のサラブレット、いわばフェラーリかボルシェと同格。思う存分、貴方の主義・主張を貫いてくださいませ。



エバーグリーン (Evergreen)

常緑、不朽を意味する英語の名詞・形容詞。音楽では「時を経ても色褪せない名曲」いうニュアンスで使われることがある。その空間に悠久の時間が流れるようだ。

Carefully selected colors  
 グランスタイル・基調色

木質系踏板・手摺笠木・見切り材・蹴込み板対象色  
 ベーシックカラー（基調色）10種+指定（カスタム）∞

無彩色（achromatic color）

\* 濃淡・艶程度、指定可能

ブラック（塗り潰し）



ブラック（木目出し）



ブラック（塗り潰し） 施工例



ホワイト（塗り潰し）



ホワイト（木目出し）



ホワイト（塗り潰し） 施工例



有彩色（chromatic color）

\* 有彩色一例です。調色・濃淡・艶程度、指定可能

スーパーダーク



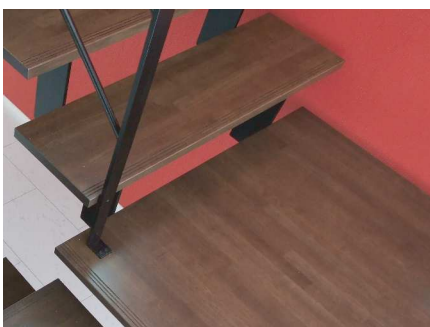
ライトブラウン



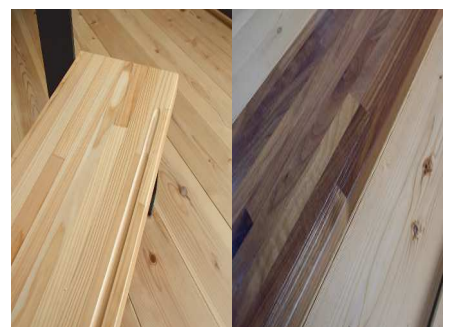
メープル



マホガニー



チーク



クリア（タモ・ウォールナット）

踏板集成材はすべてF☆☆☆☆材。ウレタンクリア塗装または浸透系自然塗装が選択できます。

上記色は基準色ですが、塗装時の気象条件等にて若干の色違いが発生いたします。

基準色以外の指定塗装（カスタム塗装：各建材メーカー近似塗装）も承ります。

塗装色は撮影された条件下で光沢・色彩が違って感じられます。